



**รายงานการเฝ้าระวังติดตามสถานการณ์น้ำและความช่วยเหลือ
ศูนย์ปฏิบัติการทรัพยากรธรรมชาติและสิ่งแวดล้อม (ด้านทรัพยากรน้ำ)
กระทรวงทรัพยากรธรรมชาติและสิ่งแวดล้อม**



กองวิเคราะห์และประเมินสถานการณ์น้ำ กรมทรัพยากรน้ำ

โทรศัพท์ ๐ ๒๒๗๑ ๖๐๐๐ ต่อ ๖๔๔๕ โทรสาร ๐ ๒๒๗๘ ๖๖๒๙ www.dwr.go.th IDLine: mekhalawoc Email: mekhala@dwr.mail.go.th

รายงานฉบับที่ ๓๐๒/๒๕๖๙

เวลา ๐๘.๐๐ น.

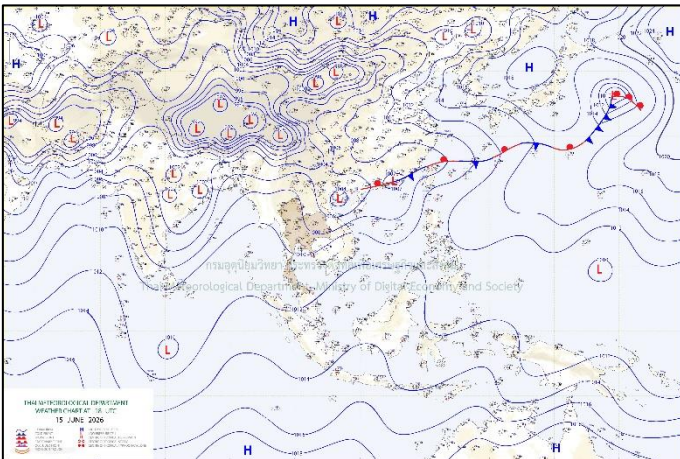
วันที่ ๑๖ มิถุนายน ๒๕๖๙

เรียน รมว.ทส. เลขาธิการ รมว.ทส. ที่ปรึกษา รมว.ทส. ปกท.ทส. รอง ปกท.ทส. อทน. อทบ. และหน่วยงานที่เกี่ยวข้อง

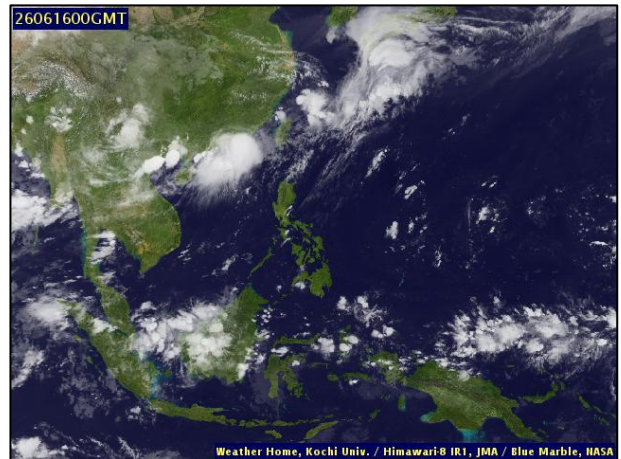
๑. สถานะอากาศ เวลา ๐๕.๐๐ น. (กรมอุตุนิยมวิทยา)

พยากรณ์อากาศ ๒๔ ชั่วโมงข้างหน้า ประเทศไทยมีฝนฟ้าคะนองบางพื้นที่ โดยมีฝนตกหนักบางแห่ง บริเวณภาคเหนือ ภาคตะวันออกเฉียงเหนือ และภาคใต้ฝั่งตะวันตก เนื่องจากมรสุมตะวันตกเฉียงใต้กำลังปานกลางพัดปกคลุมทะเลอันดามัน ประเทศไทย และอ่าวไทย ประกอบกับมีหย่อมความกดอากาศต่ำปกคลุมประเทศเวียดนามตอนบน ขอให้ประชาชนในบริเวณดังกล่าว เตรียมพร้อมระวังอันตรายจากฝนตกหนักและฝนที่ตกสะสม ซึ่งอาจทำให้เกิดน้ำท่วมฉับพลันและน้ำป่าไหลหลาก โดยเฉพาะพื้นที่เสี่ยงใกล้ทางน้ำไหลผ่านและพื้นที่ลุ่ม

สำหรับคลื่นลมบริเวณทะเลอันดามันตอนบนมีกำลังปานกลาง โดยมีคลื่นสูง ๑-๒ เมตร ส่วนทะเลอันดามันตอนล่าง และอ่าวไทยมีคลื่นสูงประมาณ ๑ เมตร บริเวณที่มีฝนฟ้าคะนองคลื่นสูงมากกว่า ๒ เมตร ขอให้ชาวเรือบริเวณทะเลอันดามัน และอ่าวไทยเดินเรือด้วยความระมัดระวัง และหลีกเลี่ยงการเดินเรือในบริเวณที่มีฝนฟ้าคะนองไว้ด้วย

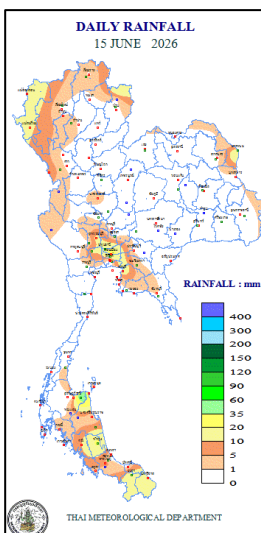


แผนที่อากาศ วันที่ ๑๖ มิ.ย. ๒๕๖๙ เวลา ๐๕.๐๐ น.



ภาพถ่ายดาวเทียม วันที่ ๑๖ มิ.ย. ๒๕๖๙ เวลา ๐๗.๐๐ น.

๒. ปริมาณฝนสะสม ณ เวลา ๐๗.๐๐ น.(เมื่อวาน) - ๐๗.๐๐ น.(วันนี้) (กรมอุตุนิยมวิทยา)



จุดตรวจวัด	ปริมาณฝน (มม.)
จ.สุราษฎร์ธานี (สภข.)	๕๕.๓
กรุงเทพมหานคร (สนามบินดอนเมือง)	๓๐.๐
จ.พัทลุง (สภข.)	๒๓.๐
จ.นครพนม	๒๒.๗
จ.สมุทรปราการ (สนามบินสุวรรณภูมิ)	๒๐.๔
จ.แม่ฮ่องสอน	๑๙.๖
จ.น่าน (ทุ่งช้าง)	๑๙.๐
จ.ชลบุรี	๑๗.๔

๓. ปริมาณฝนสะสมของพื้นที่ลาดเชิงเขา ๑๒ ซม. ที่ผ่านมา (กรมทรัพยากรน้ำ)

รหัสสถานี	จุดตรวจวัด	ปริมาณฝน (มม./๑๒ ซม.)
STN๒๑๕๕	บ้านไอบาโจ ต.ภูเขาทอง อ.สุคิริน จ.นราธิวาส	๕๗.๐
STN๒๒๒๒	บ้านจือแร ต.รีโก้ อ.สุโหงปาตี จ.นราธิวาส	๕๗.๐
STN๑๗๘๙	บ้านหนองน้ำเย็น ต.ทุ่งควายกิน อ.แกลง จ.ระยอง	๕๕.๕
STN๒๒๓๑	บ้านไอยามู ต.เกียร์ อ.สุคิริน จ.นราธิวาส	๔๔.๕
STN๒๒๓๗	บ้านลูโป๊ะลาเซาะ ต.ร่มไทร อ.สุคิริน จ.นราธิวาส	๓๙.๐
STN๑๗๐๖	บ้านราษฎร์ผดุง ต.สุคิริน อ.สุคิริน จ.นราธิวาส	๓๘.๕
STN๐๗๘๖	บ้านคลองกระท้อน ต.บางบุตร อ.บ้านค่าย จ.ระยอง	๓๘.๐
STN๑๗๐๗	บ้านมะนังบังแยง ต.จะแนะ อ.จะแนะ จ.นราธิวาส	๒๙.๕
STN๑๖๕๖	บ้านเขาหวาย ต.บางบุตร อ.บ้านค่าย จ.ระยอง	๒๙.๕
STN๒๒๒๑	บ้านสรายอ ต.สากอ อ.สุโหงปาตี จ.นราธิวาส	๒๖.๐

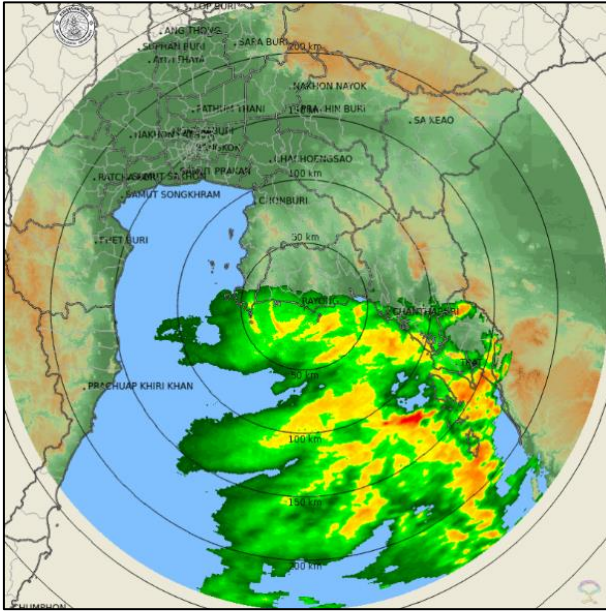
ปริมาณฝนสะสมของพื้นที่ราบลุ่มริมน้ำ ๒๔ ซม. ที่ผ่านมา (กรมทรัพยากรน้ำ)

รหัสสถานี	จุดตรวจวัด	ปริมาณฝน (มม./๒๔ ซม.)
TA๑๗๐๔๐๕	จ.ระยอง อ.แกลง ต.ทุ่งควายกิน	๕๕.๐
TA๑๗๐๔๐๔	จ.ระยอง อ.แกลง ต.กระแสน	๔๗.๕
TC๑๙๑๙๑๘	จ.นครศรีธรรมราช อ.เข็ญใหญ่ ต.เข็ญใหญ่	๔๗.๕
TA๑๗๐๒๐๒	จ.ระยอง อ.บ้านค่าย ต.บ้านค่าย	๔๕.๐
TA๑๗๐๓๐๑	จ.ระยอง อ.เมืองระยอง ต.สำนักทอง	๓๑.๕
TA๐๙๒๐๐๒	จ.พิษณุโลก อ.วัดโบสถ์ ต.วัดโบสถ์	๑๘.๕
TA๑๗๐๔๐๒	จ.ชลบุรี อ.หนองใหญ่ ต.หนองใหญ่	๑๑.๕
TC๒๒๑๐๐๓	จ.ตรัง อ.ย่านตาขาว ต.ย่านตาขาว	๑๐.๕
TC๑๙๑๙๑๓	จ.นครศรีธรรมราช อ.ลานสกา ต.กำโลน	๗.๕
TA๐๘๑๙๐๒	จ.พิษณุโลก อ.บางระกำ ต.บางระกำ	๖.๕

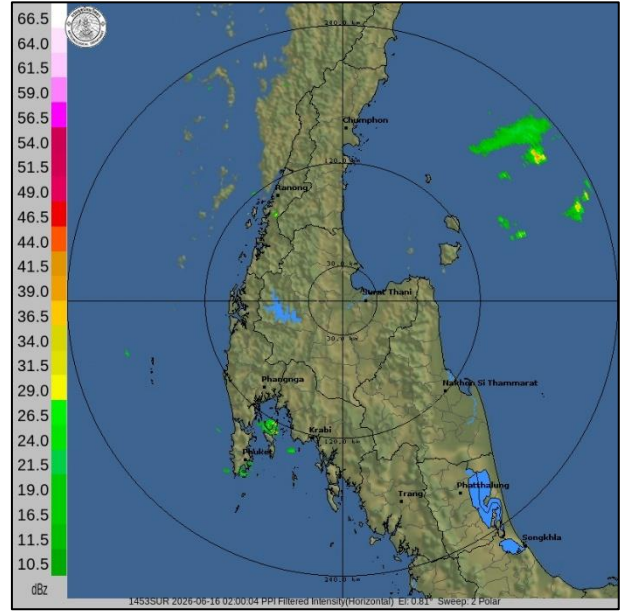
๔. ค่าความชื้นในดิน (กรมทรัพยากรน้ำ/คณะกรรมการอำนวยการแม่น้ำโขง)

ภูมิภาค	ความชื้นในดิน ๑ พ.ค. ๖๙	ความชื้นในดิน ๑ มิ.ย. ๖๙	แนวโน้ม
เหนือ	๐.๐๑ - ๐.๖๕	๐.๖๕ - ๐.๙๐	ใกล้จะอิ่มตัว
กลาง	๐.๐๑ - ๐.๖๕	๐.๖๕ - ๐.๙๐	ใกล้จะอิ่มตัว
ตะวันออกเฉียงเหนือ	๐.๐๑ - ๐.๖๕	๐.๐๑ - ๐.๖๕	ปกติ
ตะวันออก	๐.๐๑ - ๐.๖๕	๐.๖๕ - ๐.๙๐	ใกล้จะอิ่มตัว
ตะวันตก	๐.๐๑ - ๐.๖๕	๐.๐๑ - ๐.๖๕	ปกติ
ใต้	๐.๐๑ - ๐.๖๕	๐.๖๕ - ๐.๙๐	ใกล้จะอิ่มตัว

๕. เรดาร์ตรวจอากาศ ณ วันที่ ๑๖ มิถุนายน ๒๕๖๙ (กรมอุตุนิยมวิทยา)



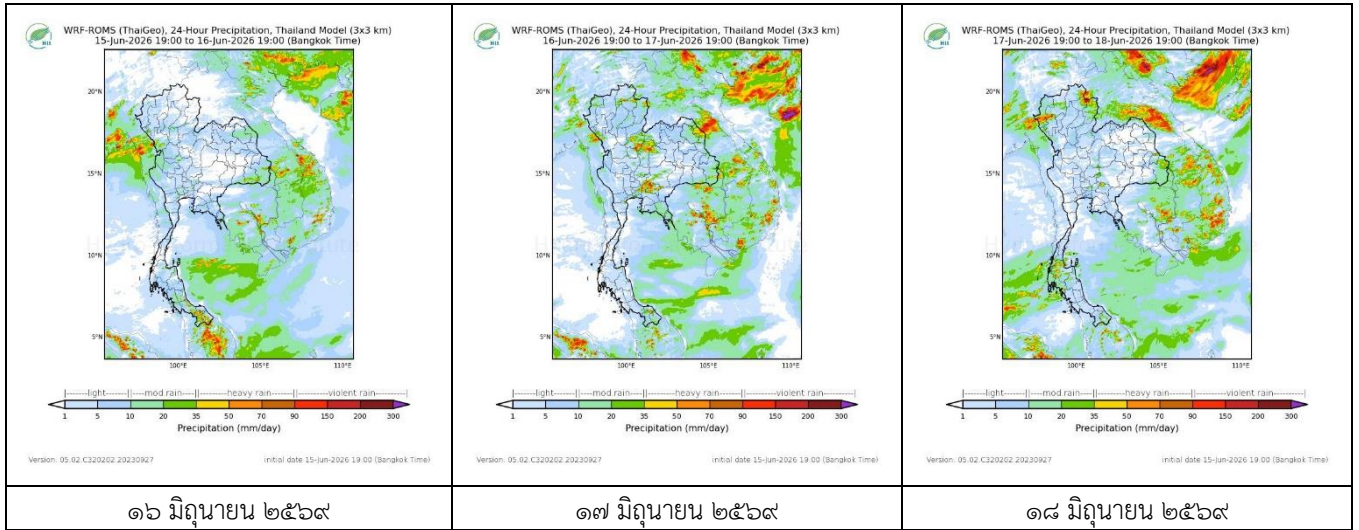
สถานีระยอง เวลา ๐๙.๐๐ น.



สถานีสุราษฎร์ธานี เวลา ๐๙.๓๐ น.

จากเรดาร์ตรวจอากาศพบกลุ่มเมฆฝนบริเวณภาคตะวันออกของประเทศไทย

๖. แผนภาพคาดการณ์ฝนล่วงหน้า ๓ วัน (สถาบันสารสนเทศทรัพยากรน้ำ (องค์การมหาชน))



๗. สถานการณ์น้ำในแหล่งเก็บกักน้ำ ณ วันที่ ๑๕ มิถุนายน ๒๕๖๙ (กรมชลประทาน กรมทรัพยากรน้ำ และสทช.)

๗.๑ ปริมาณน้ำในอ่างเก็บน้ำขนาดใหญ่ ๔๐,๐๖๑ ล้าน ลบ.ม. คิดเป็นร้อยละ ๕๖ (ปริมาณน้ำใช้การได้ ๑๖,๕๒๒ ล้าน ลบ.ม. คิดเป็นร้อยละ ๓๕) ปริมาณน้ำในอ่างฯ เทียบกับปี ๒๕๖๘ (๔๐,๕๕๑ ล้าน ลบ.ม. คิดเป็นร้อยละ ๕๗) น้อยกว่าปี ๒๕๖๘ จำนวน ๔๙๐ ล้าน ลบ.ม. ปริมาณน้ำไหลลงอ่างฯ จำนวน ๙๐.๓๑ ล้าน ลบ.ม. ปริมาณน้ำระบายจำนวน ๑๐๓.๔๐ ล้าน ลบ.ม. สามารถรับน้ำได้อีก ๓๐,๘๖๕ ล้าน ลบ.ม.

อ่างเก็บน้ำ	ความจุที่รวม. (ล้าน ลบ.ม.)	ปริมาณน้ำในอ่าง		ปริมาณน้ำใช้การได้		ปริมาณน้ำไหลลงอ่าง		ปริมาณน้ำระบาย		ปริมาณน้ำรับได้อีก (ล้าน ลบ.ม.) <small>(ความจุที่รวม-ปริมาณน้ำปัจจุบัน)</small>
		ปริมาณ (ล้าน ลบ.ม.)	% น้ำเก็บกัก	ปริมาณ (ล้าน ลบ.ม.)	% น้ำใช้การ	วันนี้ (ล้าน ลบ.ม.)	เมื่อวาน (ล้าน ลบ.ม.)	วันนี้ (ล้าน ลบ.ม.)	เมื่อวาน (ล้าน ลบ.ม.)	
๑.ภูมิพล	๑๓,๔๖๒	๗,๕๙๕	๕๖	๓,๗๙๕	๓๙	๑๘.๕๑	๒๔.๔๙	๓๐.๐๒	๓๐.๐๔	๕,๘๖๗
๒.สิริกิติ์	๙,๕๑๐	๕,๐๔๕	๕๓	๒,๑๙๕	๓๓	๗.๔๓	๑๑.๒๐	๑๘.๐๐	๑๘.๐๐	๔,๔๖๕
๓.จุฬารัตน์	๑๖๔	๙๐	๕๕	๕๒	๔๑	๐.๓๖	๐.๓๕	๐.๕๓	๐.๕๓	๗๔

๔.อุบลรัตน์	๒,๔๓๑	๙๘๕	๔๑	๔๐๓	๒๒	๑๐.๖๕	๘.๔๕	๕.๐๐	๕.๐๑	๑,๔๔๖
๕.ลำปาง	๑,๙๘๐	๘๙๓	๔๕	๗๙๓	๔๒	๗.๕๒	๑๓.๑๕	๔.๙๖	๔.๙๓	๑,๐๘๗
๖.สิรินธร	๑,๙๖๖	๙๙๕	๕๑	๑๖๔	๑๔	๐.๐๐	๕.๔๙	๑.๐๓	๑.๐๔	๙๗๑
๗.ป่าสักชลสิทธิ์	๙๖๐	๑๕๗	๑๕	๑๔๔	๑๕	๐.๐๐	๐.๐๐	๒.๕๙	๒.๕๙	๘๐๓
๘.ศรีนครินทร์	๑๗,๗๔๕	๑๓,๙๙๓	๗๙	๓,๗๒๘	๕๐	๑๒.๘๒	๗.๘๓	๑๓.๙๒	๑๕.๙๖	๓,๗๕๒
๙.วชิราลงกรณ	๘,๘๖๐	๓,๗๑๕	๔๒	๗๐๓	๑๒	๖.๓๑	๔.๐๕	๘.๐๖	๘.๐๕	๕,๑๔๕
๑๐.ขุนด่านปราการชล	๒๒๔	๓๑	๑๔	๒๗	๑๒	๐.๓๒	๐.๓๙	๐.๓๕	๐.๓๔	๑๙๓
๑๑.รัชชประภา	๕,๖๓๙	๓,๓๑๖	๕๙	๑,๙๖๔	๔๖	๗.๗๔	๓.๗๘	๖.๐๖	๙.๙๗	๒,๓๒๓
๑๒.บางยาง	๑,๔๕๔	๘๔๖	๕๘	๕๖๙	๔๘	๓.๖๘	๒.๓๙	๓.๕๖	๓.๔๘	๖๐๘

๗.๒ อ่างเก็บน้ำขนาดกลาง ๔๖๑ แห่ง มีปริมาณน้ำ ๒,๘๗๙ ล้าน ลบ.ม. (๔๙%) ปริมาณน้ำใช้การ ๒,๔๕๙ ล้าน ลบ.ม. (๔๖%)

๗.๓ แหล่งน้ำในพื้นที่นอกเขตชลประทาน ๑๐๒,๐๙๙ แห่ง มีปริมาณน้ำรวม ๔,๒๐๗ ล้าน ลบ.ม. (๔๙%)

๗.๔ แหล่งน้ำขนาดเล็กนอกเขตชลประทาน ๒๙๓ แห่ง ตรวจวัดโดยกรมทรัพยากรน้ำ เริ่มต้นฤดูฝน มีปริมาณน้ำ ๓๓๖.๔ ล้าน ลบ.ม. (๕๙%) ปริมาณน้ำปัจจุบัน ๓๕๓.๔ ล้าน ลบ.ม. (๖๒%)

ภูมิภาค	จำนวน (แห่ง)	ปริมาณรวม (ล้าน ลบ.ม.)	ปริมาณน้ำ (ล้าน ลบ.ม.)							
			เดือน						ปัจจุบัน	
			ธ.ค. ๒๕๖๘	ม.ค. ๒๕๖๙	ก.พ. ๒๕๖๙	มี.ค. ๒๕๖๙	เม.ย. ๒๕๖๙	พ.ค. ๒๕๖๙	๘ มิ.ย. ๒๕๖๙	ร้อยละ
เหนือ	๑๗,๒๔๙	๙๙๒	๑,๐๖๔	๑,๐๕๑	๘๕๓	๗๕๐	๖๓๕	๖๓๕	๖๓๖	๖๔
ตะวันออกเฉียงเหนือ	๕๔,๕๔๗	๔,๓๘๒	๔,๑๗๗	๔,๑๗๖	๓,๖๒๐	๒,๘๑๑	๒,๐๕๙	๒,๐๕๓	๒,๐๕๕	๔๖
กลาง	๑๖,๓๖๗	๑,๕๗๔	๑,๓๘๔	๑,๓๑๘	๑,๑๔๔	๙๙๑	๗๔๗	๗๕๑	๗๔๕	๔๗
ตะวันออก	๗,๘๐๔	๙๙๒	๑,๑๒๐	๑,๑๒๐	๖๖๘	๖๘๒	๕๐๖	๔๙๕	๔๙๖	๕๐
ตะวันตก	๒,๕๐๖	๑๙๒	๑๕๐	๑๕๐	๑๑๘	๑๑๔	๗๔	๖๔	๖๔	๓๓
ใต้	๓,๖๒๖	๓๓๘	๒๙๔	๒๘๙	๑๔๑	๒๒๙	๑๗๘	๑๕๒	๑๕๔	๔๕
รวม	๑๐๒,๐๙๙.๐๐	๘,๔๗๐	๘,๑๘๙	๘,๑๐๔	๖,๖๔๔	๕,๕๗๗	๔,๑๙๙	๔,๑๕๐	๔,๑๕๐	๔๙

๘. สถานการณ์น้ำในประเทศ ณ วันที่ ๑๓ - ๑๖ มิถุนายน ๒๕๖๙ (กรมชลประทาน)

สถานี	แม่น้ำ	อำเภอ	จังหวัด	ระดับตลิ่ง (ม.รทก.)	ระดับน้ำ (ม.รทก.)				แนวโน้ม	เปรียบเทียบระดับตลิ่ง
					เสาร์ ๑๓ มิ.ย.	อาทิตย์ ๑๔ มิ.ย.	จันทร์ ๑๕ มิ.ย.	อังคาร ๑๖ มิ.ย.		
					P.๑	ปึง	เมือง	เชียงใหม่		
W.๑C	วัง	เมือง	ลำปาง	๕.๒๐	-๐.๓๒	-๐.๒๖	-๐.๒๒	-๐.๑๑	เพิ่มขึ้น	-๕.๓๑
Y.๑๖	ยม	บางระกำ	พิษณุโลก	๗.๓๐	๕.๑๙	๕.๔๙	๕.๔๑	๕.๕๘	เพิ่มขึ้น	-๑.๗๒
N.๗A	น่าน	เมือง	พิจิตร	๙.๘๗	๔.๒๕	๔.๗๑	๕.๐๑	๔.๙๙	ลดลง	-๔.๘๘
C.๒	เจ้าพระยา	เมือง	นครสวรรค์	๒๕.๗๐	๑๘.๐๘	๑๘.๓๗	๑๘.๖๘	๑๙.๐๐	เพิ่มขึ้น	-๖.๗๐
C.๑๓	เจ้าพระยา	สรรพยา	ชัยนาท	๑๖.๓๔	๕.๓๗	๕.๓๗	๕.๘๑	๖.๕๑	เพิ่มขึ้น	-๙.๘๓
M.๖A	มูล	สตึก	บุรีรัมย์	๘.๐๐	-๐.๑๘	-๐.๑๙	-๐.๑๙	-๐.๒๐	ลดลง	-๘.๒๐
M.๑๙๑	ลำตะคอง	เมือง	นครราชสีมา	๓.๕๐	๑.๑๒	๑.๒๒	๐.๙๖	๐.๙๔	ลดลง	-๒.๕๖
M.๗	มูล	เมือง	อุบลราชธานี	๗.๐๐	๒.๑๘	๒.๑๙	๒.๒๐	๒.๑๖	ลดลง	-๔.๘๔
M.๖๙	ลำเซบก	ตระการพืชผล	อุบลราชธานี	๗.๗๐	๑.๓๕	๑.๓๔	๑.๓๖	๑.๓๖	ทรงตัว	-๖.๓๔
X.๖๔	คลองท่าแซะ	ท่าแซะ	ชุมพร	๑๗.๑๓	๘.๔๖	๗.๙๓	๗.๙๓	๗.๕๗	ลดลง	-๙.๕๖
X.๒๐๓	ภาคใต้ฝั่งตะวันออกตอนบน	เมือง	นครศรีธรรมราช	๑๐.๕๐	๘.๓๓	๘.๓๙	๘.๔๕	๘.๔๐	ลดลง	-๒.๑๐
X.๒๗๔	แม่น้ำโก-ลก	แว้ง	นราธิวาส	๒๓.๕๐	๑๘.๔๑	๑๘.๑๐	๑๘.๐๘	๑๙.๑๓	เพิ่มขึ้น	-๔.๓๗
X.๓๗A	แม่น้ำตาปี	พระแสง	สุราษฎร์ธานี	๑๑.๗๐	๘.๓๕	๘.๓๙	๘.๒๗	๘.๐๑	ลดลง	-๓.๖๙

*** ยังไม่ได้รับรายงาน

สถานการณ์ระดับน้ำสูงสุดในประเทศ ณ วันที่ ๑๖ มิถุนายน ๒๕๖๙ (กรมทรัพยากรน้ำ)

รหัสสถานี	จุดตรวจวัด	เกณฑ์วิกฤติน้ำมาก (ม.รทก.)	ระดับน้ำ (ม.รทก.)
TA๑๐๐๒๑๙	จ.ปทุมธานี อ.เมืองปทุมธานี ต.บางปรอก	๒.๕๗	๐.๗๐
TA๑๓๐๒๐๔	จ.นครปฐม อ.สามพราน ต.สามพราน	๑.๗๙	๐.๖๑
TA๑๓๐๒๐๕	จ.นครปฐม อ.นครชัยศรี ต.บางแก้วฟ้า	๑.๙๓	๐.๕๑
TC๑๙๑๗๐๔	จ.นครศรีธรรมราช อ.ชนอม ต.ชนอม	๐.๖๕	-๐.๕๐
TC๑๙๑๙๑๘	จ.นครศรีธรรมราช อ.เข็รใหญ่ ต.เข็รใหญ่	๑.๖๓	๐.๒๙
TA๑๓๐๒๐๒	จ.สมุทรสาคร อ.เมืองสมุทรสาคร ต.ท่าฉลอม	๑.๙๓	-๐.๙๔
TA๐๖๒๗๐๒	จ.กำแพงเพชร อ.พรานกระต่าย ต.ท่าไม้	๙๒.๗๔	๙๑.๘๒
TC๑๕๐๕๐๓	จ.ปราจีนบุรี อ.บ้านสร้าง ต.บ้านสร้าง	๒.๒๔	๐.๘๔
TA๑๓๐๒๐๓	จ.สมุทรสาคร อ.เมืองสมุทรสาคร ต.บ้านเกาะ	๒.๑๑	-๐.๕๘
TA๐๓๑๓๒๒	จ.หนองคาย อ.สระใคร ต.สระใคร	๑๖๕.๐๙	๑๖๔.๑๖

๙. สถานการณ์น้ำในพื้นที่ลุ่มน้ำโขง ณ วันที่ ๑๖ มิถุนายน ๒๕๖๙ (คณะกรรมการอำนวยการแม่น้ำโขง)

สถานี	ระดับอ้างอิง (ม.รทก.)	ระดับตลิ่ง (ม.)	ระดับน้ำ (ม.)					เปรียบเทียบระดับตลิ่ง (ม.)	ผลต่างของระดับน้ำ (ม.)		แนวโน้ม
			๑๒ มิ.ย.	๑๓ มิ.ย.	๑๔ มิ.ย.	๑๕ มิ.ย.	๑๖ มิ.ย.		๓ วันย้อนหลัง	๕ วันย้อนหลัง	
อ.เชียงแสน จ.เชียงราย	๓๕๗.๑๑๐	๑๒.๘๐	๓.๙๗	๔.๒๒	๔.๓๓	๔.๓๓	๔.๐๒	-๘.๗๘	-๐.๓๑	๐.๐๕	ลดลง
อ.เชียงคาน จ.เลย	๑๙๔.๑๑๘	๑๖.๐๐	๗.๒๙	๗.๗๒	๗.๘๗	๗.๔๐	๗.๔๕	-๘.๕๕	-๐.๔๒	๐.๑๖	เพิ่มขึ้น
อ.เมือง จ.หนองคาย	๑๕๓.๖๔๘	๑๒.๒๐	๓.๕๒	๔.๐๐	๔.๕๒	๔.๗๓	๔.๔๐	-๗.๘	-๐.๑๒	๐.๘๘	ลดลง
อ.เมือง จ.นครพนม	๑๓๒.๖๘๐	๑๒.๐๐	๓.๙๒	๔.๒๑	๔.๔๒	๔.๔๗	๔.๕๕	-๗.๔๕	๐.๑๓	๐.๖๓	เพิ่มขึ้น
อ.เมือง จ.มุกดาหาร	๑๒๔.๒๑๙	๑๒.๕๐	๓.๘๕	๔.๒๐	๔.๔๒	๔.๔๖	๔.๔๘	-๘.๐๒	๐.๐๖	๐.๖๓	เพิ่มขึ้น
อ.โขงเจียม จ.อุบลราชธานี	๘๙.๐๓๐	๑๔.๕๐	๓.๙๓	๔.๑๒	๔.๓๙	๔.๖๒	๔.๗๔	-๙.๗๖	๐.๓๕	๐.๘๑	เพิ่มขึ้น

***ยังไม่ได้รับรายงาน

๑๐. สถานการณ์เตือนภัย Early Warning ณ วันที่ ๑๖ มิถุนายน ๒๕๖๙ (กรมทรัพยากรน้ำ)

การแจ้งเตือน	สถานี	การแจ้งเตือน	ช่วงเวลา
เตือนสีแดง (อพยพ)	-	-	-
เตือนสีเหลือง (เตือนภัย)	-	-	-
เตือนสีเขียว (เฝ้าระวัง)	-	-	-

***ไม่มีสถานการณ์

๑๑. พื้นที่ติดตามและเฝ้าระวังสถานการณ์ธรณีพิบัติภัย ณ วันที่ ๑๖ มิถุนายน ๒๕๖๙ (กรมทรัพยากรธรณี)

เนื่องจากในพื้นที่เสี่ยงภัยแผ่นดินถล่มมีฝนตกหนักต่อเนื่อง โดยเฉพาะในบริเวณภาคใต้ จังหวัดนราธิวาส ศูนย์ปฏิบัติการธรณีพิบัติภัยจึงได้ทำการเฝ้าระวังและติดตามสถานการณ์ธรณีพิบัติภัยแผ่นดินถล่มและน้ำป่าไหลหลากเป็นพิเศษและจะทำการแจ้งอาสาสมัครเครือข่ายในพื้นที่เสี่ยงภัยต่อไป

๑๒. เหตุการณ์วิกฤติน้ำปัจจุบัน ณ วันที่ ๑๖ มิถุนายน ๒๕๖๙ [๑๕.๐๐ น. (เมื่อวาน) - ๐๘.๐๐ น. (วันนี้)]

ไม่มีสถานการณ์

๑๓. สถานการณ์ภาวะน้ำท่วม และสถานการณ์ฝนแล้ง/ฝนทิ้งช่วง ณ วันที่ ๑๖ มิถุนายน ๒๕๖๙ (ปก.)

ไม่มีสถานการณ์

๑๔. ลักษณะอากาศ ๗ วันข้างหน้า (ระหว่างวันที่ ๑๕ - ๒๑ มิถุนายน ๒๕๖๙) (กรมอุตุนิยมวิทยา)

ในช่วงวันที่ ๑๕ - ๑๖ และ ๒๐ - ๒๑ มิ.ย. ๖๙ ประเทศไทยมีฝนฟ้าคะนองและมีฝนตกหนักบางแห่งบริเวณภาคเหนือและภาคตะวันออกเฉียงเหนือ เนื่องจากมรสุมตะวันตกเฉียงใต้กำลังปานกลางพัดปกคลุมทะเลอันดามัน ประเทศไทย และอ่าวไทย

ส่วนในช่วงวันที่ ๑๗ - ๑๙ มิ.ย. ๖๙ ประเทศไทยมีฝนเพิ่มขึ้น และมีฝนตกหนักบางแห่ง เนื่องจากจะมีร่องมรสุมพาดผ่านประเทศเมียนมา ตอนบนของภาคเหนือ และประเทศลาวตอนบน ประกอบกับมรสุมตะวันตกเฉียงใต้กำลังปานกลางยังคงพัดปกคลุมทะเลอันดามัน ประเทศไทย และอ่าวไทย

สำหรับคลื่นลมบริเวณทะเลอันดามันตอนบนมีกำลังปานกลาง โดยมีคลื่นสูง ๑ - ๒ เมตร ส่วนทะเลอันดามันตอนล่างและอ่าวไทย มีคลื่นสูงประมาณ ๑ เมตร บริเวณที่มีฝนฟ้าคะนองคลื่นสูงมากกว่า ๒ เมตร ตลอดช่วง

๑๕. ความช่วยเหลือพื้นที่ประสบปัญหาน้ำแล้งสะสมของกรมทรัพยากรน้ำ

ความช่วยเหลือในพื้นที่ประสบปัญหาน้ำแล้ง ตั้งแต่วันที่ ๑ ตุลาคม ๒๕๖๘ - ๑๒ มิถุนายน ๒๕๖๙

หน่วยงาน	จังหวัด	ปริมาณการ สูบน้ำ (ลบ.ม.)	ปริมาณการ แจกจ่ายน้ำอุปโภค (ลิตร)	ประโยชน์ที่ได้รับ		
				อุปโภค-บริโภค		พื้นที่เกษตร (ไร่)
				ครัวเรือน	ประชากร	
สทท.๑	กำแพงเพชร	-	๔๒๙๗๕	๒๑๔๘.๗๕	๘๕๙๕	-
	เชียงราย	-	๑๑๐๘๐๐	๕๕๔๐	๒๒๑๖๐	-
	เชียงใหม่	-	๔๓๕๑๐	๒๑๗๕.๕	๘๗๐๒	-
	แม่ฮ่องสอน	-	๓๕๙๗๐	๑๗๙๘.๕	๗๑๙๔	-
	ลำปาง	๑๑๒๕๐๐	๑๑๒๓๙๖๐	๒๐๔๗๔	๘๐๓๘๘	๑๐๐๐
สทท.๒	นครสวรรค์	๓๔๑๙๒๖๐	๒๗๖๐๐๐	๕๘๑๒	๑๓๗๑๒	๗๖๓๒
	อุทัยธานี	-	๓๘๔๐๐๐	๓๐๐	๑๐๐๘	-
สทท.๓	สกลนคร	๔๑๗๙๖๐	๐	๒๘๙	๑๒๒๘	๒๐๐๐
	อุดรธานี	๑๖๐๗๒๙๒	๐	๙๓๙๙	๓๓๑๕๕	๒๕๙๐
สทท.๔	กาฬสินธุ์	๕๒,๐๐๐	-	๗๐	๒๑๒	-
	ขอนแก่น	๑,๑๔๖,๙๒๐	-	๔,๑๓๒	๑๓,๓๖๕	๑๘๐
	มหาสารคาม	๑๘๘,๐๐๐	-	๒,๕๒๓	๘,๔๓๑	๑๕๗
	ร้อยเอ็ด	-	๑,๙๖๘,๐๐๐	๑๒๐	๔๙๒	-
	-	๔๔,๘๐๐	-	-	-	-
สทท.๕	นครราชสีมา	๗๖๗๐๐๐	๕๕๐๐๐	๗๘๕๙	๒๔๔๗๗	๑๕๐๐
	บุรีรัมย์	๘๘๐๐	-	๖๕๐	๒๐๐๐	-
	สุรินทร์	๑๘๘๐๐	-	๒๑๔	๑๑๔๐	-
สทท.๖	จันทบุรี	๕๑๒๔๖๐๐	๑๑๔๐๐๐๐	๑๑๙๒๕	๕๘๕๙๑	๑๐๙๗๕
	ฉะเชิงเทรา	๘๓๖๐๐๐	-	๑๙๗	๕๗๐	๒๗๐๐
	ชลบุรี	๒๙๗๐๐๐	-	๑๗๒	๗๕๐	-
	ปราจีนบุรี	๓๓๗๖๙๐๐	-	๓๘๐	๗๕๓๘	๖๐๑๐
สทท.๗	กาญจนบุรี	-	๖๐๐๐	๓๑๔	๘๑๖	๑๐
	ประจวบคีรีขันธ์	๘๑๐๐๐	-	๔๓๑๙	๑๒๙๕๗	-
	เพชรบุรี	๑๑๘๒๖๐	-	๑๕๐๐๐	๔๖๐๐๐	-
	ราชบุรี	๒๐๓๗๖๐	-	๗๔๕	๒๕๕๔	๖๐๐
สทท.๘	นครศรีธรรมราช	๒๖๐๙๘๒๐	-	๒๔๓๐	๘๖๘๐	๗๓๑๕๐
	พัทลุง	-	-	-	-	-
	สงขลา	๗๒๙๐๐	-	๔๙๐	๑๕๗๐	๑๕๘๐
	สตูล	-	๓๐๐๐๐	๔๒๐	๑๒๖๐	๐
สทท.๙	น่าน	-	๑๓๔๙๐	๒๒๔๘	๔๔๙๗	-
	พิษณุโลก	๑๗๒๕๐๐	๒๔๖๖๐	๘๐๐	๒๕๔๓	๔๒๐๑

	แพร์	๑๕๐๙๖๐	-	๗๕๐	๒๔๕๐	๒๐๔๖
	อุตรดิตถ์	-	๓๒๕๘๖๒	๖๔๘๖	๑๓๑๑๑	-
สทพ.๑๐	กระป๋อง	-	๒๔๐๐๐	๔๐	๑๗๖	-
	ชุมพร	๖๒๔๐๐	-	๑๑๐	๔๐๐	๑๒๐๐
	พังงา	-	๙๑๒๐๐๐	๑๒๓๕๐	๒๕๒๐๒	-
	สุราษฎร์ธานี	๘๒๔๗๔๐	๓๓๖๐๐๐	๗๙๓๖	๒๒๙๕๔	๖๘๐๓๐
สทพ.๑๑	อุบลราชธานี	๒๐๐๗๖๐	-	๑๘๖๔	๖๗๕๗	-
	๓๗ จังหวัด	๒๑๙๑๔๙๓๒	๖๘๕๒๒๒๗	๑๓๒๔๘๐.๗๕	๔๔๕๖๓๕	๑๘๕๕๖๑

.....

จึงเรียนมาเพื่อโปรดทราบ

นายธีระชุน บุญสิทธิ์
อธิบดีกรมทรัพยากรน้ำ
 ประธานคณะกรรมการศูนย์ปฏิบัติการ
 ทรัพยากรธรรมชาติและสิ่งแวดล้อม (ด้านทรัพยากรน้ำ)